



# 社協だより

あなたと共に 福祉のまちづくり



桃の香りに誘われて



(げんき館・ミナーデげんき館移動交流会)

## もくじ

- アラカルト ..... 2
- 社協支部・委員会活動報告 ..... 3
- 平成29年度事業計画・予算 ..... 4
- 社協会員募集・日常生活自立支援事業 ..... 5
  - 第2期守谷市地域福祉活動計画 ..... 6・7・8
  - 守谷市社協役員等改選 ..... 9
  - 善意銀行預託報告・災害義援金 ..... 10
  - お知らせ・各種募集 ..... 11・12

2017. 6.10  
No. 155

## げんき館・ミナーデげんき館移動交流会！

3月21日から3日間、げんき館・ミナーデげんき館利用者が3班に分かれ、古河市「桃まつり」を散策。

古河総合公園の桃林に鮮やかなピンク色が広がる光景に参加者一同、花に手を添えながら眺めていた。

また、帰りの休憩で立ち寄った道の駅「さかい」では、地元の新鮮な野菜やさしま茶、名物の小麦饅頭などのお土産を手を楽しみ、思い出となる移動交流会となった。



## 守谷市ボランティア協会 交通安全マスコット祈願・配布・総会！



4月2日、毎年行われているボランティア協会員手作りの交通安全マスコット（600個）に、今年度は郷州小学校の児童が考えた「交通安全標語」をつけ、板戸井にある清瀧寺で、交通安全祈願の後、4月6日、「春の交通安全キャンペーン」に協会も参加し、登校中の生徒や通勤中のドライバーなどにマスコットも添えて安全運転を呼びかけた。

5月11日、守谷市役所大会議室にて、協会員35名が参加し、平成29年度守谷市ボランティア協会総会を開催。

総会后、引き続き研修会を開催し、前半は、守谷市内で活躍している「脳わくわくし隊」を招いて、脳が活性化するゲームなどを行い、後半は心身を活性化・コミュニケーションの向上、ストレス解消にもつながるとされる「笑いヨガ」をデイサービス「ひだまり」の職員の指導のもと、実践した。

研修後には、「人と関わりながら脳を活性化させ、明るく笑いながらこれからもボランティアを続けていこう」との感想が聞こえた。



## 元気はつらつ！わくわくスポーツ大会！

5月18日、「第15回守谷市元気わくわくスポーツ大会」が常総運動公園を会場に開催。

当日は、曇り空の中、ゲートボール、輪投げ、ペタンク、グラウンドゴルフの部に分かれ、約320名の参加者が日頃の練習の成果を発揮し、和気あいあいの中でも熱戦が繰り広げられ、ゲートボール、輪投げ、ペタンクの各優勝チームとグラウンドゴルフの上位6名は、10月11日、ひたちなか市「笠松運動公園」で開催予定の「第22回茨城県健康福祉祭・いばらきねりんスポーツ大会」へ守谷市代表として駒をすすめます。これからも練習に励んでいただき、県大会でのさらなる好成績を期待しています。



信頼と実績 守谷で20年 毎月訪問

介護福祉・医療事業の会計と税務は

原田公認会計士・税理士事務所へ

守谷市御所ヶ丘3-14-14 TEL 0297(48)9686

URL: <http://www.harada-kaikei.com>

(社会福祉法人会計Q&A掲載中)



## 「社協だより」に広告を掲載してみませんか！

◆対象：本会法人会員事業所、市内に住所又は事業所等を有する方等

◆掲載：年4回（3、6、9、12月）発行の最下段

◆募集数：各号2枠～4枠 ※先着順

◆広告料：半枠（45mm×85mm）1回 15,000円  
全枠（45mm×170mm）1回 25,000円

◆申込・問合せ：守谷市社協 担当 小林  
TEL 0297-45-0088

## 社協支部・委員会活動報告

### ● いっしょに楽しみました！

3月22日、社協北守谷支部が「いこいの郷常総レクレーション会」を開催。日頃、北守谷交流サロン利用者等45名が参加。

当日は、久々に会った顔を見つけ、近況などの会話も弾む中、シルバーリハビリ体操指導士によるぱたか体操や脳わくわくし隊の指導のもと脳活ゲームにチャレンジ。また、参加者が住む御所ヶ丘、久保ヶ丘、松前台、薬師台に分かれての合唱など、笑いがたえない和気あいあいとした会となった。

今回初めて参加した人からは、「久しぶりに会えた人もいて、懐かしく、またこのような機会を用意してほしい！」との声も聞かれ、支部役員も次回の開催に意欲をみせていた。



### ● 雨にも負けず、動物園を満喫！

3月26日、今年も社協児童福祉委員会が「ひとり親1日遠足」を企画し、親子19組、委員48名が参加し実施。今年は「よこはま動物園ズーラシア」へ！当日は朝から雨雲が広がり、ズーラシアへ着くころには雨が降り出すあいにくの天気でしたが、雨に負けない元気なゾウの出迎えやライオンのほか、8つのゾーンに分けられ、動物が実際に暮らす地域の環境が再現されていた。なかでも珍しいオカピにも会うこともできたが、午後になり雨足も強くなってきたので、早めにズーラシアを後にし、「はまぎんこども宇宙科学館」を見学。宇宙飛行士の疑似体験ができる月面ジャンプや自分の手で放射状の光を操作できるプラズマボールなどそれぞれ思い思いに体験を楽しんだ。

帰りのバスの中でもゲームを楽しみ、参加者からは「楽しかった」や「また参加したい」と雨にも負けない笑顔が多く見られた遠足となった。



## — 守谷市社会福祉協議会事務局長あいさつ —

このたび、下村文男前事務局長の後任として、4月1日から社会福祉協議会事務局長に就任しました横瀬博です。

市民の皆様には、日頃より社会福祉協議会の運営にあたりまして、御理解と御支援を賜り心から感謝申し上げます。

守谷市においても、少子高齢化や核家族化が進展し、生活習慣の多様化などにより、地域における人と人との交流やつながりの希薄化が見られるなど生活課題や福祉課題も多様化しております。

そのような状況の中、今年度から第2期守谷市地域福祉活動計画がスタートします。

社会福祉協議会は、この活動計画の基本理念である「もりやのしあわせ みんなで築こう」を達成するために、行政では手が届かない制度の谷間にある福祉課題等の解決に向けて、行政や関係機関と連携を図るとともに、市民の皆様のお協力と御支援をいただきながら、「誰もが住み慣れた地域で安心して暮らし続けることができる福祉のまちづくり」の実現のために取り組んでまいりますので、今後ともよろしくお願いたします。

入会をお考えの方へ ☎0297-48-8591

市内在住で、原則60歳以上の健康で働く意欲のある方。  
お気軽に事務所へお問い合わせください。

公益社団法人  
守谷市シルバー人材センター

〒302-0109 守谷市本町622-2  
TEL 0297-48-8591 FAX 0297-48-8965  
Eメール: moriya-sc@tenor.ocn.ne.jp  
URL: <http://www.moriya-sc.or.jp>



「暮らす人も  
働く人も  
笑顔が  
溢れます」

ここでは、みんなが家族です

社会福祉法人 峰林会  
特別養護老人ホーム 峰林荘

守谷市野木崎1931 TEL0297-48-3587



# 平成29年度守谷市社協 事業計画と予算

みなさまからの会費や募金の  
配分金をもとに各福祉事業を  
すすめています

## 法人運営事業

- 社協法人運営事業（全般）
- 生活福祉資金（茨城県社協事業）
  - ・総合支援資金・福祉資金・教育支援資金・不動産担保型生活資金
- 小口つなぎ資金貸付（守谷市社協）

## 調査普及宣伝事業

- 広報事業（社協だより・もりや発行）
- ホームページや社協PRDVDの活用

## 相談・援助事業

- 専門相談（福祉相談：毎月第1月曜日）  
（年金労務相談：毎月第2月曜日）
- 電話相談（毎週金曜日）
- 要援護家庭への支援
- 新生児誕生祝品贈呈事業
- 新入児童入学祝贈呈事業

## 共同募金配分事業

- 赤い羽根募金運動（10月1日～）  
（災害義援金等の取り扱い：災害時）
- 歳末たすけあい募金運動（12月1日～）
- 福祉体験講座
- ひとり親親子1日交流事業
- ひとり親家庭小・中学校入学・卒業祝
- 小・中・高校福祉教育担当者研修事業
- 伊奈特ふれあい講座への支援
- 独居高齢者、高齢者世帯交流事業
- 災害援助（火災見舞）
- 歳末たすけあい募金対象者への配分

## 介護保険事業

- 居宅介護支援事業  
（介護保険・予防ケアプラン作成等）
- ヘルパーステーション  
（訪問介護・介護予防訪問介護）  
（障がい福祉サービス居宅介護）

## 地域福祉活動推進事業

- 「第2期守谷市地域福祉活動計画」の実施に向け、市内6地区（みずき野地区・守谷地区・高野地区・大野地区・大井沢地区・北守谷地区）の支部役員を中心に、区長や自治会・町内会役員、民生委員・児童委員や多くの地域の皆様にご協力いただき、地域福祉活動に取り組んでいきます。
- 障がい児者団体・福祉団体への事業助成や一同に会する「買ってNetバザール」開催
- 高齢者健康水中体操
- 高齢者元気わくわくスポーツ大会支援
- ほほえみサービス（在宅福祉サービス）
- 福祉車両（スロープ付き軽自動車）の貸出

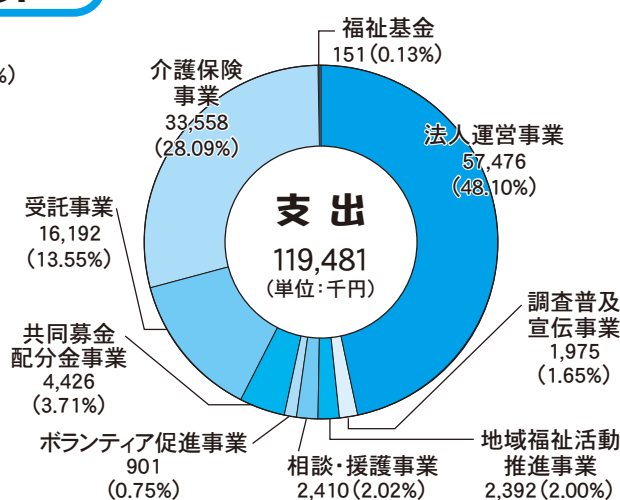
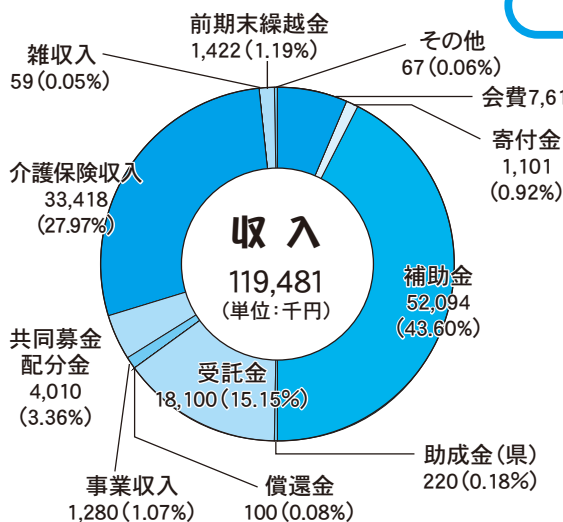
## ボランティア促進事業

- 子どもヘルパー推進事業の支援
- ボランティア講座、研修、交流会
- 小・中学校への福祉教育推進助成
- 福祉体験機器の貸出・支援  
（車いす・白杖・点字板・シニア体験用具等）
- ボランティア保険の加入促進
- 善意銀行（寄付金品の受払）
- 入れ歯リサイクル回収事業支援
- フードバンク事業の活用

## 受託事業

- 生きがい活動支援通所事業  
（いきいきプラザ・げんき館、ミ・ナーデげんき館事業）
- 地域ケアシステム推進事業
- 日常生活自立支援事業

## 予算



# “あなたと共に福祉のまちづくり”

— 平成29年度守谷市社会福祉協議会会員加入のお願い —

○募集期間 6月1日(木)～7月14日(金)

○会員会費 一般会員 会費(年額) 500円

特別会員 会費(年額) 1,000円 (一般会員：2口)

守谷市社会福祉協議会では、今年も市民一人ひとり、子どもからお年寄りまで、すべての人が身近なところで「安心して暮らせる福祉のまちづくり」の一員になっていただきたく、市民の皆様をお願いしております。ご協力いただきました会員会費につきましては、4ページに掲載の各種福祉事業を展開するための財源として充てさせていただきます。

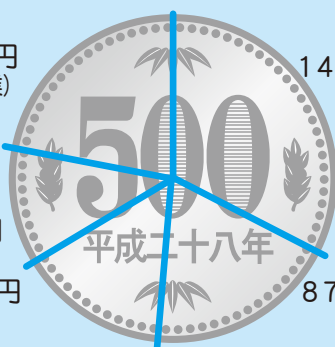
何卒、当協議会事業にご理解いただき、会員にご加入いただきますようお願い申し上げます。なお、町内会や自治会未加入の方につきましても当協議会事務所(げんき館内)もしくは、文化会館・保健センターでもお受けいたします。

## こんな活動や事業に活用しています(平成29年度当初予算より)

● つながりづくりへ 84円  
(ほほえみサービス・小口資金・相談援助事業)

● 人づくりへ 68円  
(ボランティア・福祉教育事業)

● 社協運営事業 118円  
(人件費には充当していません)



◆ 一般会費の主な使い道  
会費500円は…

● 広報啓発活動へ  
(社協だより等の情報提供)

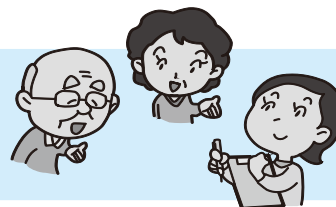
● 活動づくりへ  
(地区社協・地域福祉活動)

## 日常生活自立支援事業

高齢や障がいにより判断能力が低下し、福祉サービスの利用手続きなどに不安がある方やお金の管理がひとりでは難しい方が利用できます。

### 支援サービス内容

- ◆ 福祉サービスの利用援助 ◆ 日常的な金銭管理サービス
- ◆ 書類等の預かりサービス



◆ 利用方法 利用を希望される方は、まずは、守谷市社会福祉協議会にご相談下さい。

○ 訪問調査：専門員がお伺いし、お話を聞きます。

○ 支援計画：ご本人の希望を聞きながらお手伝いする内容を作成します。

○ 支援契約：ご本人・茨城県社会福祉協議会・守谷市社会福祉協議会の三者で契約を結び、生活支援員が定期的に支援サービスを行います。  
(※相談からサービス開始まで、おおよそ2ヶ月です。)

◆ 利用料 ・福祉サービスや日常的な金銭管理支援 1時間あたり 1,100円  
・大切な書類等の預かり 1か月あたり 500円

## 第2期守谷市地域福祉活動計画策定（平成29年度～平成33年度）

第1期守谷市地域福祉活動計画は、守谷で住み続け「みんなでしあわせ」になりたいとの思いを実現するために、平成22年度から2ヵ年かけ、市内を6地区に分け、「地区座談会」を開催し、地域で暮らしていくうえでの課題解決に向けた取り組みをまとめ、各地区で実行委員会を立ち上げ活動してきました。

しかし、まだまだ地域での取り組みはスタートしたばかりで、継続しての取り組みが必要との声も多く、第1期活動計画の基本理念や基本目標は継承しつつ、これまでの活動状況を踏まえ、第2期活動計画で取り組むべき事項を検討し、計画に反映し策定しました。

これからも各地区でのさまざまな取り組みに市民のみなさんも[参加・参画](#)していただき、「みんなでしあわせ」の実現に向け、引き続き御支援御協力をよろしくお願いいたします。

### 各地区の取組

#### 守谷地区

地区目標	対応策
市民がより多く参加する機会をつくります。	<ul style="list-style-type: none"> <li>• あいさつから始めて、きっかけ作りをします。</li> <li>• 世代・地域間交流が出来るようなイベントを多く企画し開催します。</li> </ul>
地域で活動できる人材を発掘します。	<ul style="list-style-type: none"> <li>• 活動を通じて参加者を募ります。</li> <li>• 協力依頼の声掛けを積極的にします。</li> <li>• 役員経験者が地域で活動するしくみを作ります。</li> </ul>
市民同士の関わりや意識の向上を図ります。	<ul style="list-style-type: none"> <li>• いこいの場拡大を図ります。</li> <li>• ボランティア・サークル設立と活動を応援します。</li> <li>• ご近所同士の声掛け合いを促進します。</li> </ul>
地域にあった情報発信を行います。	<ul style="list-style-type: none"> <li>• 地域情報の発信方法を検討します。</li> <li>• 団体間で連携し情報を共有します。</li> <li>• 地域情報誌を発行します。</li> </ul>

#### 高野地区

地区目標	対応策
時代に適した地域親戚付き合いを取り入れます。	<ul style="list-style-type: none"> <li>• 町内会の班体制を基に‘向こう三軒両隣’の見守り体制を拡充します。</li> <li>• あいさつ・声掛け運動を推進し、「顔の見える」近所付き合いを進めます。</li> <li>• 地域ごとに‘支援者’を明確にするようにします。</li> </ul>
住み慣れた自宅で安心して暮らすためのルールをつくります。	<ul style="list-style-type: none"> <li>• 市や自主防災防犯組織と町内会の連携を強化し、地域の安全マップ作りに取り組みます。</li> <li>• 災害時要援護者への対応を、地域ごとの仕組みづくりに取り組み、防災訓練等で訓練をします。</li> <li>• 小学校通学路の見守りマップを作成し、地域で子どもの安全を守ります。</li> </ul>

自分が出来ることを見つけて、活動の場で生かせる機会をつくりま す。	<ul style="list-style-type: none"> <li>・地域敬老会を検討します。地域の特性を生かし、高齢者の要望に沿った敬老会を実施・検討します。</li> <li>・出前サロンの増設プランを支援します。出前サロンのPRを強化し、参加者を増やします。</li> <li>・活動する市民が集まれる場所（たまり場）を増やします。</li> </ul>
地区全体で支援センターの機能が果たせるようなネットワークづくりを目指します。	<ul style="list-style-type: none"> <li>・地区内の人材活用・新たな人材の確保に努めます。</li> <li>・講座、体験学習等を強化し、知識と経験を持ったリーダーの育成をします。</li> <li>・地域広報誌を作成し情報の共有化とネットワークの拡充を図ります。</li> <li>・子どもヘルパー事業を継続し、地域の子どもたちに福祉に対する理解を深めます。</li> </ul>

## 大野地区

地区目標	対応策
助け合う・支え合う地域の絆を強くします。	<ul style="list-style-type: none"> <li>・区長を複数年やってもらえるような制度づくりを地域の方に提案していきます。</li> </ul>
市民がそれぞれの役割を持ち、個々の力を発揮できる機会をつくりま す。	<ul style="list-style-type: none"> <li>・近所付き合いのきっかけとなるよう、シニアクラブの立ち上げを目指します。</li> <li>・子ども達、近所の方に声かけをし、イベントを開催します。</li> </ul>
安全に暮らせる地域を目指しま す。	<ul style="list-style-type: none"> <li>・日頃から声かけやあいさつを心がけ、見守り体制を整えます。</li> <li>・犬の散歩等を「見守り隊」など文字の書かれたタスキをかけ、下校時間に合わせ行ってもらえるよう、声かけを行っていきます。</li> </ul>
子どもの育成を応援します。	<ul style="list-style-type: none"> <li>・地域の方が積極的に学校行事へ参加できるよう地域の方と学校に提案していきます。</li> </ul>

## 大井沢地区

地区目標	対応策
地域での行事に参加します。	<ul style="list-style-type: none"> <li>・地域活動に関心を持ちます。</li> <li>・出会った人にあいさつをします。</li> <li>・地域行事に参加する時には、近所同士で声かけを行い、さらに参加者数の向上を目指します。</li> </ul>
家族や地域住民の絆を強めるよう な交流機会をつくりま す。	<ul style="list-style-type: none"> <li>・あわんとりや地域の祭り等の地域行事を継続します。</li> <li>・誰でも気軽に参加できる行事内容を計画し、開催します。</li> <li>・企画にあたっては、行事日程を参加しやすく設定し、早いうちに周知します。</li> </ul>
地域の中で防災組織をつくりま す。	<ul style="list-style-type: none"> <li>・自治消防団員が活動しやすいように、活動を理解し支援します。</li> <li>・地域で自主防災組織を結成するように努めます。</li> <li>・消防団員OBが団員勧誘に協力します。</li> </ul>
安心して安全に暮らし続けられる 地域をつくりま す。	<ul style="list-style-type: none"> <li>・定年後の世代など多くの人々に働きかけ、リーダーや担い手を育成・確保します。</li> </ul>

## 北守谷地区

地区目標	対応策
誰もが住みやすい地域ですっと住み続けたいと思える地域にします。	<ul style="list-style-type: none"> <li>・集会所、小学校などの有効活用を図ります。</li> <li>・身近な集まれる場所を見つけて交流します。</li> <li>・北守谷の特徴である遊歩道を活用するイベントを開催します。</li> <li>・広報を強化し、現在ある集まれる居場所を周知します。</li> <li>・北守谷まつりを積極的に活用していきます。</li> <li>・小さな集まりを増やし、身近な活動から始めます。</li> <li>・あいさつ・声かけ運動をします。</li> <li>・身近な人に関心を持ち、理解し活動をします。</li> <li>・高齢者の親睦と広域組織の設立を働きかけます。</li> <li>・世代間や障がい、高齢についての交流へのきっかけづくりを推進します。</li> <li>・若い世代が集まるような魅力あるまちづくりを推進します。</li> </ul>
地域で活動するきっかけをつくり、地域で支え合うシステムを構築します。	<ul style="list-style-type: none"> <li>・各地域の好事例を集めます。</li> <li>・計画の進行状況を確認しながら、実行・見直しをしていきます。</li> <li>・地域福祉活動員（協力員）体制を作ります。</li> <li>・現在の助け合い組織を周知するとともに拡大を図ります。</li> <li>・自治会（町内会）等との情報を共有し、連携を強化します。</li> <li>・地域内ボランティア組織の調査と支援を行い連携を強化します。</li> </ul>

## みずき野地区

地区目標	対応策
高齢やひとり暮らしになっても、自宅で安心して生活できる地域を目指します。	<ul style="list-style-type: none"> <li>・町内会や各種団体が連携協力できる連絡網の整備をします。</li> <li>・あいさつ・声かけをすすめます。</li> <li>・向こう三軒両隣の交流をすすめます。</li> </ul>
お互いが支え合える地域を目指します。	<ul style="list-style-type: none"> <li>・支援ネットワーク及び要援護者支援組織をつくります。</li> <li>・現状にあうよう防犯・防災組織を具体的に再検討します。</li> <li>・生涯学習をすすめます。</li> </ul>
個々の能力を生かして、元気に暮らせる地域づくりを行います。	<ul style="list-style-type: none"> <li>・コミュニティの場の活用をすすめます（集会所、元気サロン、公民館など）。</li> </ul>
安全に安心して暮らせる地域と思えるまちづくりをします。	<ul style="list-style-type: none"> <li>・地域で安心して子育てができる環境づくりをすすめます。</li> <li>・地域福祉推進リーダーを養成します。</li> <li>・地域ぐるみで子育てを支援します。</li> <li>・通学の安全を確保します。</li> </ul>
生活の不便さを解消します。	<ul style="list-style-type: none"> <li>・声をかけあい、買い物の集団購入をすすめ、買物弱者を解消します。</li> <li>・地域間交流バスの利用を活性化し、交通手段を充実します。</li> </ul>



# 守谷市社協役員等改選

社会福祉法人制度改革に伴い、社会福祉法の一部改正され、平成29年4月1日施行されました。大きな改正点は、評議員会が今まで

の諮問機関から議決機関に位置付けられ、任期も4年となりました。その他に運営の透明性を図るためにホームページなどを活用し、事業計画や決算などの公表、既存事業の充実や新たな事業を取り組む仕組みの構築、また、福祉人材の確保の促進などが盛り込まれています。今回の改正に伴い、社会福祉協議会の理事・監事・評議員の任期や選任方法も一部改正され、新たに選出されましたが、今回の任期については、改正に伴う特例任期となり、左記の役員等のうち理事・監事は、暫定任期となり、評議員は、年度の決算期までの任期となります。理事・監事が平成29年4月1日から6月までの暫定任期後、改めて、平成29年6月から2年間になります。尚、評議員は平成29年4月1日から平成33年6月までとなります。

## 理事 15名

## 監事 2名

会長 会田真一  
副会長 染谷桂子  
理事 浅井仁勇  
小川一成  
佐藤剛史  
柳生進  
堀名浩  
椎名林之助  
飯島安廣  
黒崎時雄  
朝倉正彦  
寺田文彦  
椎名一  
倉田清  
鈴木榮

監事 亀崎義博  
寺田弘

## 評議員 31名

雁金加代子 田中汀子  
飯島和子 倉金幸子  
高橋房子 櫻井信二  
桜井啓一 椎名和良  
梶原博子 赤羽智子  
千葉昌胤 横張克博  
若山敦子  
丸橋玲子 大塚久  
高橋仁 高橋宏文  
笠見吉代 高橋昭則  
寺田功一 寺田俊子  
駒場孝司 浅川利夫  
石澤成浩 清水敬  
田尻昭二 吉岡京子  
高羽正雄 畑石治  
中島加代子 飯塚純子

(平成29年4月1日現在)

今回の改選に伴い、長年社協事業推進にご尽力いただきました理事・監事・評議員の方が退任されました。

心より深く感謝申し上げます。

(順不同・敬称略)

(理事)

・木澤正幸

(監事)

・五十川芳道

(評議員)

・川田初子・菊池靖夫  
・岡島保夫・椎名甫夫  
・坂新一・鈴木康男  
・田口啓子

ほっと!  
ニュース!



今年も各地区で地域福祉活動事業を実践しています。

その事業のひとつとして、5月29日から1週間、守谷地区実行委員や区長、地域の人々や子どもたちが、朝から区内14箇所に立ち、元気に「あいさつ運動」を実施。

そんな中、親子で参加する姿を1枚!

## デイサービスセンター七福神 ショートステイサービス七福神

一人ひとりの  
自分らしさを  
大切にします



見学のご希望など  
お気軽にどうぞ!

介護職員も募集中!

社会福祉法人 英伸会  
守谷市高野字二重堀1755-1

TEL : 0297-45-3580  
FAX : 0297-45-2983

これからが  
もっと大切なとき。  
だからこそ七福神で  
有意義な時間を  
過ごしませんか?

## みなさんからの あたたかい善意が届きました



### 善意銀行預託報告

平成29年3月～5月（敬称略）

#### 【寄付】

- 吉田記念北守谷ミニSL 20,000円
- NPO法人おむすび 50,000円
- てくてくリトミッククラブ 4,400円
- 守谷シルバークラブ ゴルフクラブ 5,000円
- 大野地区女性団体連絡協議会 10,000円
- 栄扇会栄扇花寿穂 49,869円
- 健康マイジャン同好会 6,050円
- A・Kクラブ 35,522円
- 守谷子どもミュージカル 5,000円
- 匿名 6件 31,665円
- 【使用済み古切手・プルタブ・プリペイドカード】
  - 安藤喜一・すえ
  - 栢元敏博
  - 女性セミナーゆめ
  - M M C リョウテック(株)

- 小松運送
- (株)前川製作所
- (株)レフト
- 読売センター守谷店
- 読売センター南守谷店
- やまゆりの郷
- 守谷市役所
- 高野公民館
- 匿名 10件
- 【未使用ボールペン40本】
  - 奥山 昇
- 【未使用石鹸】
  - 間瀬大仁
- 【未使用雑巾】
  - 渡辺智子

#### 【払出状況】

- 【未使用ボールペン40本】
  - げんき館活動用
- 【古切手送付】
  - (社団) 日本キリスト教 海外医療協力会
- 【事業費】
  - 車イス修繕費 35,640円
  - 地域福祉事業費 474,920円

### プルタブ回収報告

昨年度お預かりしました約60kgのプルタブを換金し

た結果、5,184円になり、社協貸出車いす整備費等に充当させていただきます。ありがとうございました。

### 入れ歯（貴金属）リサイクル事業報告



△入れ歯回収ボックス

事業へ協力し、入れ歯回収ボックスを設置し、皆さんのお持ちになつていない不要になった金属を含む入れ歯や絡まつて使えなくなつたネックレスや片方だけになつてしまつたピアスなどをお預かりし、専門業者が精製、換金し、ユニセフを通じて世界の困窮している子どもたちや東日本大震災の災害孤児のために役立てられています。今回、回収された入れ歯や貴金属には、金・銀・パラジウムなどが含まれていました。

換金額 20,103円  
(手数料含む)

守谷市社協では、NPO法人日本入れ歯リサイクル協会

ご協力ありがとうございます。引き続き、回収箱を守谷市役所ロビーとげんき館に設置しておりますので、ご協

力ほどよろしくお願ひします。

### 災害義援金報告・受付中

熊本地震災害義援金

(敬称略)

・さがら製菓

17,327円

・守谷市民活動支援センター

16,318円

平成29年5月31日現在

総額 942,373円

茨城県共同募金会守谷市支

会(守谷市社協窓口)では、「熊

本地震災災害義援金」を平成30

年3月31日まで延長し、引き

続き受付しておりますので、

今後も多くの皆さまの温かい

ご支援ご協力をよろしくお願

ひいたします。

### 善意銀行とは・・・

誰もが地域のために「何か少しでも役に立ちたい」という温かい気持ちを持っています。その「何か？」を金銭や物品でご協力いただき、その「善意」を地域の福祉事業や市内施設等の社会福祉に役立てられており、その「善意の橋渡し」を行っております。

#### 預託内容

##### ●金銭預託

チャリティーバザーやイベントの収益の一部や個人の善意の寄付などがあります。

##### ●物品預託

活用できる福祉機器や使用済み切手やプリペイドカード（テレフォンカード・クオカード等）、プルタブなどをお預かりし、橋渡しをしています。



#### 活用内容

○金銭預託方法には、市内をはじめ、地域や災害時に活用させていただく「一般預託」と寄付者意向を踏まえた「指定預託」があります。

○車いすなど福祉機器は状態を踏まえ、貸出用や福祉施設での活用。使用済み切手やプリペイドカードは、日本キリスト教海外医療協力会に送付し、まとめて収集業者が換金し、途上国でも子どもたちのワクチンなどに、プルタブは、守谷市社協が収集業者で換金し、車いすの修繕や購入費に充当させていただいております。



# もしもし…お元気ですか？

## ふれあい電話利用者募集中！

「ふれあい電話訪問事業」は、ひとり暮らし高齢者や高齢者世帯のみなさんに振り込め詐欺などの不審なことがあったり、孤独や不安なことなどに、電話を通じてお話をさせていただき、少しでもご不安の解消になればと、傾聴ボランティアジャスミンが行っています。

- 対象：市内在住のおおむね65歳以上のひとり暮らしや高齢者のみの世帯
- 実施日：隔週火曜日・水曜日のいずれかの午前10時から午後3時の間  
(※祝日・年末年始はお休み)
- 費用：無料
- 申込方法：ご利用を希望される方は、直接、社会福祉協議会事務局電話(45)0088までご連絡いただくか、お近くの民生委員にご連絡下さい。  
後程、申込書に記入いただき、日時等を調整させていただきます。

### 一人で悩まず、相談してみませんか！

#### (ふくし相談・年金・労務相談)

「ふくしサービスってどんなものがあるの？」  
「最近家のおばあちゃんの行動が・・・」等の相談は『ふくし相談』に、「年金のしくみはどうなっているの？」「パート雇用の問題」「障がい者年金って分かりづらい？」等は『年金・労務相談』にお気軽にご相談下さい。

#### ふくし相談

**秘密厳守 相談無料**

毎月第1月曜日 午後2時～4時

※相談員：社会福祉士

#### 年金・労務相談

毎月第2月曜日 午後2時～4時

※相談員：社会保険労務士

○場所

いきいきプラザ・げんき館内相談室



### 電話相談員活動のボランティア募集

守谷市社会福祉協議会では、子育てのことや家族のこと、生活のことなど、誰に聞けばいいのかな？という相談を女性相談員が電話でお受けする「電話相談事業」の電話相談員を募集します。

- 募集人数：若干名（活動に興味、経験のある方（カウンセリング、相談員経験者なお可））
- 活動内容：月2～3回、2人組で対応
- 申込方法：下記に備え付けの申込用紙に必要事項を記入の上、お申込み下さい。



### 専門相談予定表

#### ふくし相談 ○印

◆毎月第1月曜日 午後2時から4時

#### 年金労務相談 □印

◆毎月第2月曜日 午後2時から4時

【場所】いきいきプラザ・げんき館内

※予約は、各相談日の前週金曜日までに社協事務局まで電話にてご予約ください。  
電話相談でも予約を受付ます。

**電話相談 48-5555**

◇毎週金曜日 午前10時から午後3時

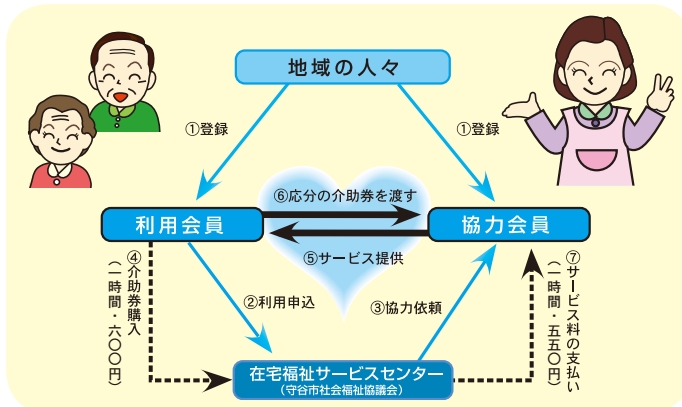
#### 事前予約

7月						8月						9月								
日	月	火	水	木	金	日	月	火	水	木	金	日	月	火	水	木	金			
					1			1	2	3	4	5					1	2		
2	③	4	5	6	7	8	6	⑦	8	9	10	11	12	3	④	5	6	7	8	9
9	10	11	12	13	14	15	13	14	15	16	17	18	19	10	11	12	13	14	15	16
16	17	18	19	20	21	22	20	21	22	23	24	25	26	17	18	19	20	21	22	23
23	24	25	26	27	28	29	27	28	29	30	24	25	26	27	28	29	30			

■は電話相談日です

※8月11日はお休みです

## ほほえみ協力会員募集中！



ほほえみサービスとは、お年寄りや体の不自由な方、産前産後の方やその家族の日常生活上の負担を少しでも軽減するため、地域の方々の協力により行う「会員方式の有料の家事援助サービス」です。まずは、利用会員・協力会員とも、事前に申込書による登録が必要です。登録後は、左図のしくみでサービスの提供となります。詳しくは、下記のお問い合わせ先までご連絡下さい。

会員とは

- \* **利用会員**…市内にお住まいの65歳以上の方、身体に障がいをお持ちの方、産前産後の方やそのご家族。(その他、本会が適当と認めた方)
- \* **協力会員**…家事援助等のサービスをして下さる方。(年齢・性別・資格などは、問いません。自分のできることを、できる時間に活動していただきます。)



## 第9回 買ってNet! バザール In イオンタウン守谷 開催!

今年も守谷市近隣の障がい児者施設や団体等が、手作りの品や野菜などを販売しますので、皆様のご来場をお待ちしていま～す!



- **日時**：平成29年7月8日(土)・9日(日) 午前10時～午後5時
- **会場**：イオンタウン守谷 1階 セントラルコート(スポーツデポ前)
- **出店**：7月8日(土)：守谷市障がい者福祉センターひこうせん、さくら荘、ワークショップリベルテ、ZeroPoint、身障者ポニーの会、取手市障害者福祉センターつつじ園・ふじしろ、PLSスマイルクラブほほえみ、らしん盤そよかぜ、常総ふれあいの杜、和耕学園、かしわ学園、常総市心身障害者福祉センター、日新学園、伊奈特別支援学校、ソーシャルファーム  
7月9日(日)：さくら荘、ワークショップリベルテ、取手市障害者福祉センターつつじ園・ふじしろ、PLSスマイルクラブほほえみ、身障者ポニーの会、常総ふれあいの杜、らしん盤そよかぜ、しずかの創造苑、ソーシャルファーム
- **内容**：各施設・団体の紹介、手作りのさをり織り、はた織りバック、ビーズや革、和紙工芸品、アクセサリーなどの手芸品、陶器や木工品、焼き菓子、パン、あげもち、シフォンケーキ、花苗、新鮮野菜など・・・盛りだくさんの品々

各募集等のお申込み、お問い合わせ先は

〒302-0116 守谷市大柏954-3 守谷市社会福祉協議会事務局まで!  
 電話 0297(45)0088 FAX 0297(48)5554  
 Eメール [shakyo.moriya.954-3@ace.ocn.ne.jp](mailto:shakyo.moriya.954-3@ace.ocn.ne.jp)