



社協だより

あなたと共に 福祉のまちづくり

開催予告!

“第8回 買ってNet! バザール”

in イオンタウン守谷

◎日時：7月9日(土)・10日(日) 午前10時～午後5時

◎会場：イオンタウン守谷 1階セントラルコート(スポーツデポ前)

今年も守谷市近隣の障がい児者施設や団体等が、手作り品や野菜などを販売・展示しますので、皆様のご来場、お待ちしております。

◎出店：守谷市障害者福祉センターひこうせん、さくら荘、ZeroPoint、取手市障害者福祉センターふじしろ、つつじ園、PLSスマイルクラブほほえみ、ポニーの家、らしん盤そよかせ、常総ふれあいの杜、和耕学園、かしわ学園、常総市中心身障害者福祉センター、日新学園、県立伊奈特別支援学校高等部、ソーシャルファーム、しずかの創造苑、つくばライフサポートセンターみどりの

◎内容：各施設・団体活動紹介展示、手作りのさをり織り、布ぞうり、ビーズ工芸品、手工芸品、木工品、雑貨、揚げもち、手作りクッキー、焼きたてパン、シフォンケーキ、新鮮野菜、花苗、EMほかしなど…

もくじ

- アラカルト 2
- 社協各委員会報告・社協役員改選 3
- 平成28年度事業計画・予算 4
- 社協会員募集 5
- 善意銀行預託報告・災害義援金 6
- お知らせ・各種募集 7・8

2016. 6.10
No. 151

みんなが笑顔！

げんき館・ミナーデ・げんき館移動交流会

3月22日から3日間、げんき館とミナーデ・げんき館利用者が3班に分かれ、千葉県野田市「もの知りしゅうゆ館」見学と道の駅「庄和」を散策。もの知りしゅうゆ館では、しゅうゆの製造工程を映像や展示を見学した後、もろみを使用した鶏の照り焼きなどがはいて、しゅうゆのおいしさを実感できる「特製しゅうゆもろみ弁当」をいただき、売店で御用蔵醤油やしゅうゆを使用した羊羹やカステラ、野田せんべいなど、お土産を笑顔で選んでいました。また、帰りには田園の中に大風が目印の道の駅「庄和」にも立ち寄り、新鮮な農産物なども買い物し、お土産話に花が咲き、楽しい移動交流会になり、「また、来年も行くために、元気ががんばろう！」と声をかけあっていた。



守谷市ボランティア協会

交通安全マスコット祈願・配布・総会

4月2日、毎年恒例のボランティア協会会員手作り交通安全マスコット(約600個)に、今年度は黒内小学校児童がつくった「交通安全標語」を付け、板戸井にある清瀧寺に、交通安全を祈願。祈願されたマスコットは、4月8日早朝「春の交通安全運動キャンペーン」に協会員も参加し、もりや学びの里前と市民交流プラザ前交差点で、ドライバーや登校途中の生徒に安全運転や交通ルールを守るよう呼びかけ、手渡された。

5月10日、守谷市中央公民館にて、平成28年度守谷市ボランティア協会総会が開催され、金高協会長、下村事務局長のあいさつの後、平成27年度活動・会計監査報告、平成28年度活動計画・予算の協議を行った。その後の勉強会では、常総市の災害時にNPO団体等が活動した記録を見、協会員も市内避難所での炊き出しや傾聴等の活動を振りかえり、改めて、避難者に対する心のケアや日頃の助け合いの大切さを痛感し、今後の活動のためにも協会員一同、ステップアップしよう！との声で閉じられた。

青空の下、元気はつらつ！

5月19日、晴天の中「第14回守谷市元気わくわくスポーツ大会」が常総運動公園を会場に開催。

当日は、熱中症に注意しながら、ゲートボール、輪投げ、ペタンク、グラウンドゴルフの部に分かれ、約300名の参加者が日頃の練習の成果を発揮し、和気あいあいの中でも熱戦が繰り広げられ、ゲートボール、輪投げ、ペタンクの各部の優勝チームとグラウンドゴルフの部の上位6名は、10月11日、笠松運動公園で開催予定の「第21回茨城県健康福祉祭いばらきねりんスポーツ大会」へ守谷市代表として駒をすすめた。これかも練習に励んでいただき、県大会でのさらなる好成績を期待しています。



私たちがお手伝いします！

- 介護保険や障害福祉サービスでの身体介護や生活支援などのサービスを提供します。
お気軽にお問合せ下さい。



守谷市社協ヘルパーステーション

守谷市大柏 954-3 TEL 0297-45-0088

「社協だより」に広告を掲載してみませんか！

- ◆対象：本会法人会員事業所、市内に住所又は事業所等を有する方等
- ◆掲載：年4回(3、6、9、12月)発行の最下段
- ◆募集数：各号2枠～4枠 ※先着順
- ◆広告料：半枠(45mm×85mm) 1回 15,000円
全枠(45mm×170mm) 1回 25,000円
- ◆申込・問合せ先：守谷市社協 担当 小林
TEL 0297-45-0088



● 高野子どもヘルパー修了式

3月21日、高野公民館において、「高野子どもヘルパー修了式」を開催。今年度は、高野小学校と松ヶ丘小学校両校4・5・6年生25名に、郷州小学校4・5年生の2名も加え、計27名が参加。昨年7月から今年の3月まで、9月に予定した敬老会での活動は、関東・東北豪雨災害で中止なり、残念でしたが、土日を中心にリハビリ体験や障がいについての講義、障がい児との交流や親子炊き出し訓練、地域行事のあわんとりへの参加など、さまざまな体験や活動を行った子どもヘルパーに修了証が手渡された。



今後、卒業した6年生には中学校での活躍を期待するとともに、4・5年生から「来年もやりたい！」とのうれしい声も聞かれ、平成28年度も新たな子どもヘルパーを迎え、継続すること約束し、喜びの声がこだました。

● 親子1日遠足！

3月27日、社協児童福祉委員会企画で今年も「ひとり親1日遠足」に親子12組、委員等27名が参加し、実施。

今年は天候にも恵まれ、大きな観覧車や乗り物などがある「よこはまコスモワールド」で楽しんだ後、「カップヌードルミュージアム」に移動し、世界の麺が食べられるコーナーやインスタントラーメンの歴史を学ぶコーナーなどを散策。最後に全員で、自分で絵を描いたり、オリジナルのトッピングをした「世界にひとつしかないカップヌードル」を作り、できあがったカップを見せ合いながら笑顔がはじけていた。



帰りのバスの中でもゲームで楽しみ、参加した女の子に「今日は楽しかった？」と聞いてみると「ちょっと疲れたけど、楽しかった！」との笑顔が返ってきた。

若山	丸橋	高橋	笠見	坂	駒場	田尻	石澤	飯塚	高羽	千葉	岡島	桜井	高橋	飯島	川田	理事	山崎
敦子	玲子	昭則	吉代	新一	孝司	昭二	成浩	純子	正雄	昌胤	保夫	啓一	房子	和子	初子	評議員	寺田
	大塚	田口	鈴木	寺田	椎名	清水	吉岡	畑石	中島	横張	梶原	菊池	櫻井	倉金	田中	31名	文彦
		啓子	康男	俊子	甫夫	敬	京子	治	加代子	克博	博子	靖夫	信二	幸子	汀子		裕子

社会福祉協議会の一部の理事と評議員が次のとおり選出され、任期は、理事が平成28年4月1日から平成29年3月31日まで、評議員が平成28年4月1日から平成30年3月31日までとなります。(敬称略)

守谷市社協役員等改選

今回の改選等に伴い、長年社協事業推進にご尽力をいただきました理事・評議員の方々が退任されました。心より深く感謝申し上げます。

(順不同・敬称略)

(理事) 川名敏子 会田栄光
(評議員) 又来 稔 大谷尚之 (故)松見秀一

8月7日 峰林荘 夏祭り!!



夏だ!!
みんなで峰林荘へ
遊びに行こう!

ここでは、みんなが家族です
社会福祉法人 峰林会
特別養護老人ホーム **峰林荘**
守谷市野木崎1931 TEL0297-48-3587



入会をお考えの方へ ☎0297-48-8591

市内在住で、原則60歳以上の健康で働く意欲のある方。お気軽に事務所へお問い合わせください。

公益社団法人 守谷市シルバー人材センター

〒302-0109 守谷市本町622-2
TEL 0297-48-8591 FAX 0297-48-8965
Eメール: moriya-sc@tenor.ocn.ne.jp
URL: http://www.moriya-sc.or.jp

平成28年度守谷市社協 事業計画と予算

みなさまからの会費や募金の
配分金をもとに各福祉事業を
すすめています

法人運営事業

- 社協法人運営事業（全般）
- 生活福祉資金（茨城県社協事業）
 - ・総合支援資金・福祉資金・教育支援資金・不動産担保型生活資金
- 小口つなぎ資金貸付（守谷市社協）

調査普及宣伝事業

- 広報事業（社協だより・もりや発行）
- ホームページや社協PRDVDの活用

相談・援助事業

- 専門相談（福祉相談：毎月第1月曜日）
（年金労務相談：毎月第2月曜日）
- 電話相談（毎週金曜日）
- 要介護家庭への支援
- 新生児誕生祝品贈呈事業
- 新入児童入学祝贈呈事業

共同募金配分事業

- 赤い羽根募金運動（10月1日～）
（災害義援金等の取り扱い：災害時）
- 歳末たすけあい募金運動（12月1日～）
- 福祉体験講座
- ひとり親親子1日交流事業
- ひとり親家庭小・中学校入学・卒業祝
- 小・中・高校福祉教育担当者研修事業
- 伊奈特ふれあい講座への支援
- 独居高齢者、高齢者世帯交流事業
- 災害援助（火災見舞）
- 歳末たすけあい募金対象者への配分

介護保険事業

- 居宅介護支援事業
（介護保険・予防ケアプラン作成等）
- ヘルパーステーション
（訪問介護・介護予防訪問介護）
（障がい福祉サービス居宅介護）

地域福祉活動推進事業

- 「守谷市地域福祉活動計画」の実施に向け、市内6地区（みずき野地区・守谷地区・高野地区・大野地区・大井沢地区・北守谷地区）の支部役員を中心に、区長や自治会・町内会役員、民生委員や多くの地域の皆様にご協力いただき、地域福祉活動に取り組んでいきます
- 障がい児者団体・福祉団体への事業助成や一同に会する「買ってNetバザール」開催
- 高齢者健康水中体操
- 高齢者元気わくわくスポーツ大会支援
- ほほえみサービス（在宅福祉サービス）
- 福祉車両（スロープ付き軽自動車）の貸出

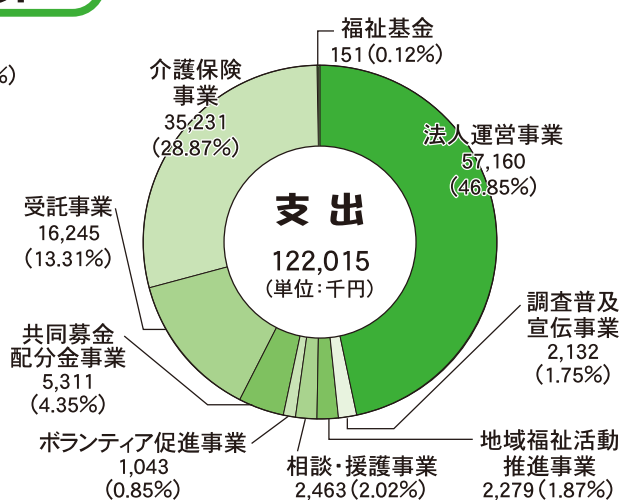
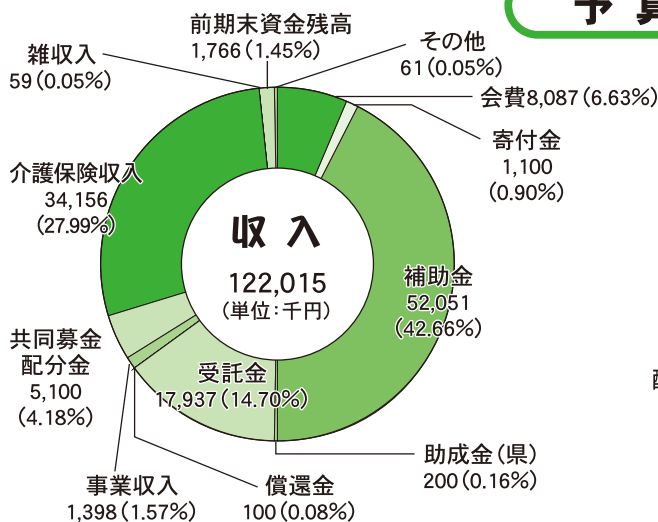
ボランティア促進事業

- 子どもヘルパー推進事業の支援
- ボランティア講座、研修、交流会
- 小・中学校への福祉教育推進助成
- 福祉体験機器の貸出・支援
（車いす・白杖・点字板・シニア体験用具等）
- ボランティア保険の加入促進
- 善意銀行（寄付金品の受払）
- 入れ歯リサイクル回収事業支援
- フードバンク事業の活用

受託事業

- 生きがい活動支援通所事業
（いきいきプラザ・げんき館、ミ・ナーデげんき館事業）
- 地域ケアシステム推進事業
- 日常生活自立支援事業

予算



“あなたと共に福祉のまちづくり”

— 平成28年度守谷市社会福祉協議会会員加入のお願い —

- 募集期間 6月1日(水)～7月11日(月)
- 会員会費 一般会員 会費(年額) 500円
特別会員 会費(年額) 1,000円 (一般会員:2口)

守谷市社会福祉協議会では、今年も市民一人ひとり、子どもからお年寄りまで、すべての人が身近なところで「安心して暮らせる福祉のまちづくり」の一員になっていただきたく、市民の皆様をお願いしております。ご協力いただきました会員会費につきましては、4ページに掲載の各種福祉事業を展開するための財源として充てさせております。

何卒、当協議会事業にご理解いただき、会員にご加入いただきますようお願い申し上げます。なお、町内会や自治会未加入の方につきましても当協議会事務所(げんき館内)もしくは、文化会館・保健センターでもお受けいたします。

こんな活動や事業に活用しています(平成28年度当初予算より)



ボラさんといっしょ！ふれあい講座参加者募集

伊奈特別支援学校PTAでは、同じ地域に住む支援を必要とする子どもたちと遊んだり、出かけたり、地域の人たちとたくさん触れったり交流していただきたいと考え、この「ふれあい講座」を開催します。参加には特別な資格は必要ありません。

あわせて、ボランティアをするにあたり、簡単な講座も下記の日程で予定しております。みなさんのご参加をお待ちしております

平成28年度予定(日時、会場及び活動内容等)

- 講座：平成28年7月2日(土)、7月23日(土)、8月6日(土)、9月22日(木)、
11月26日(土)、平成29年1月28日(土)の午前10時から12時
- 会場：伊奈特別支援学校

※伊奈特別支援学校学区内(4市)で、実際に子どもたちと活動を体験もあります。

体験の日程や内容詳細は、学校ホームページに掲載予定です。

1回のみ参加でも大歓迎です。

詳しい日程・内容等については下記までお問い合わせ下さい。

- 参加費：無料(但し、交通費・食費等の必要経費は各自負担)
- 申込・問合せ先：茨城県立伊奈特別支援学校：河島

つくばみらい市青古新田300

TEL 0297-58-8727 FAX 0297-58-9249

ホームページ：<http://www.ina-sh.ed.jp>

E-mail：admin@ina-sh.ed.jp



みなさんからの あたたかい善意が届きました



善意銀行預託報告

平成28年3月～5月（敬称略）

【寄付】

- ・青井 隆 10,000円
- ・吉田記念北守谷ミニSL 10,000円
- ・守谷市文化協会音楽部会 46,107円
- ・A・Kクラブ 35,365円
- ・守谷高校JRC部 6,400円
- ・てまり会 25,000円
- ・守谷子どもミュージカル 5,000円
- ・匿名 2件 9,892円
- ・プルタブ換金代 6,350円

【使用済み古切手・プリ
ペイドカード・プルタブ】

- ・下村孝幸
- ・柳橋吉男
- ・大山徹朗
- ・渡辺未来
- ・青木行雄
- ・やまゆりの郷

・読売センター守谷店

・総合守谷第一病院

・MMCリョウテック(株)

・(株)レスト

・手話サークルトウインクル

・守谷市役所・文化会館

・匿名 10件

【児童用ビデオ46本・
音楽CD24枚】

・藤村千代子

・ふきん・ハガキ

・渡辺智子

【車いす】

・匿名

【サッカーボール20球】

・安孫子 悟

【タオル11枚・石けん29個】

・茨城県退職公務員連盟

取手・守谷・北相馬支部

守谷地区

《払出状況》

【児童用ビデオ46本・
音楽CD24枚】

・市内児童施設

【サッカーボール20球】

・市内障がい児・者施設

・市内病後児保育施設

プルタブ回収報告

昨年度お預かりしました

約98kgを換金した結果、6,350円になりました。この寄付は社協貸出車いす整備費等に充当させていただきます。ありがとうございます。

入れ歯リサイクル事業 回収報告

昨年度お預かりした不要になった貴金属の含む入れ歯やアクセサリーなどを回収ボックスで回収し、精製、換金した結果、2,934円が、ユニセフを通じ、恵まれない子どもや東日本大震災孤児のために、1,956円が、守谷市社協福祉事業費に充てられました。ありがとうございます。

災害義援金報告

平成28年熊本・大分地震災害義援金

(順不同・敬称略)

- ・倉持 實 5,000円
- ・倉持みち代 5,000円
- ・木所信智 5,000円
- ・大野地区女性団体 10,000円
- ・第11回高野こいのぼりまつり 1,160円

・NPO法人

福祉の会ねこのて

50,000円

・守谷市シルバーハビリ

10,000円

・美園北自治会

50,000円

・北守谷旅行会

12,000円

・黒内小学校

122,593円

・峰林荘

28,726円

・ゆうゆうケア・ワン

14,515円

・匿名 11件

104,753円

総額

418,747円

平成28年5月31日現在

(共同募金会守谷市支会扱い)

共同募金会守谷市支会(守

谷市社協窓口)では、4月14



△黒内小学校児童より

日に発生した熊本・大分地震災害義援金を引き続き受付しております。多くの皆様の温かいご支援ご協力をよろしくお願いたします。

その入れ歯 捨てるならー!

本会では、NPO法人日本入れ歯リサイクル協会と協力して、不要になった貴金属を含む入れ歯回収事業を実施しております。回収された入れ歯やブリッジから精製された貴金属、片方しかないピアスや絡まって使っていないネックレスなどのアクセサリなどが換金され、日本ユニセフ協会を通じて世界中の恵まれない子供たちや東日本の被災地の子どもたちのためにも役立てられています。

ぜひ、おうちに眠っている入れ歯やアクセサリがありましたら、市役所1階ロビーもしくはいきいきプラザ・げんき館内の回収ボックスに入れてください。

(ただし、金属のついていない入れ歯は回収できません)

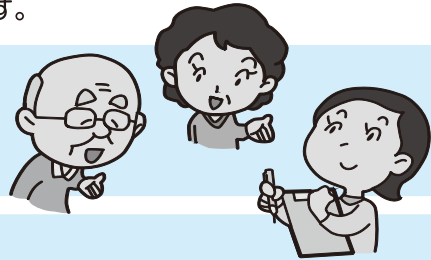


日常生活自立支援事業(権利擁護事業)

認知症の高齢者や知的または精神的に障がいがある方で、判断能力が不十分、かつ親族等の援助が得られない方に対して、下記のサービスを行い、日常生活を支援する事業です。

支援サービス内容

- ◆福祉サービスの利用援助 ◆日常的な金銭管理サービス
- ◆書類等の預かりサービス



支援の方法

- ◆**申込方法** 利用を希望する方は、社会福祉協議会窓口にて備えてある利用申込書により申請していただき、その後、利用者の事情をお伺いしながら、訪問調査などを経て、支援計画を作成し、契約を締結したのち、生活支援員をお宅に派遣して支援サービスを行います。
- ◆**利用料・福祉サービスの利用援助(1時間当り1,100円)**
 - ・日常的な金銭管理サービス(生活支援員派遣による援助)
 - ・書類等預かりサービス(保管料1ヶ月当り500円)

ふくし・年金・労務相談室を開設しています！

『ふくし相談室』は、「最近家のおじいちゃんの行動が・・・どうしたらいいか？」

「ふくしサービスってどんなものがあるの?」「介護保険って誰でも使えるの?」などのちょっとした相談を **社会福祉士** がお受けします。



『**年金・労務相談室**』は、「年金手続きよく分からない?」「急に解雇されて給料がもらえない!」「雇用条件が違う!」「障がい者年金や傷病手当ってどうしたらもらえるの?」などの相談に **社会保険労務士** がお受けしますので、下記日程をご覧くださいの上、お気軽にご相談下さい。

専門相談予定表

ふくし相談 ○印 事前予約

◆毎月第1月曜日 午後2時から4時

年金労務相談 □印

◆毎月第2月曜日 午後2時から4時

【場 所】 いきいきプラザ・げんき館内

※予約は、各相談日の前週金曜日までに社協事務局まで電話にてご予約ください。電話相談でも予約を受付ます。

電話相談 48-5555

◇毎週金曜日 午前10時から午後3時

7月							8月							9月							
日	月	火	水	木	金	土	日	月	火	水	木	金	土	日	月	火	水	木	金	土	
					1	2		①	2	3	4	5	6						1	2	3
3	④	5	6	7	8	9	7	8	9	10	11	12	13	4	⑤	6	7	8	9	10	
10	11	12	13	14	15	16	14	15	16	17	18	19	20	11	12	13	14	15	16	17	
17	18	19	20	21	22	23	21	22	23	24	25	26	27	18	19	20	21	22	23	24	
24	25	26	27	28	29	30	28	29	30	31				25	26	27	28	29	30		

■ は電話相談日です

デイサービスセンター七福神 ショートステイサービス七福神

一人ひとりの
自分らしさを
大切にします



見学のご希望など
お気軽にどうぞ!

介護職員も募集中!

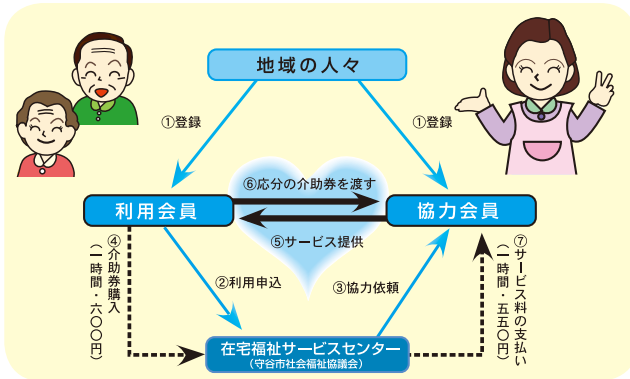
社会福祉法人 英仲会
守谷市高野字二重堀1755-1

TEL : 0297-45-3580
FAX : 0297-45-2983

これからが
もっと大切なとき。
だからこそ七福神で
有意義な時間を
過ごしませんか?

ほほえみ協力会員募集中！

ほほえみサービスとは、お年寄りや体の不自由な方、産前産後の方やその家族の日常生活上の負担を少しでも軽減するため、地域の方々の協力により行う「会員方式の有料の家事援助サービス」です。まずは、利用会員・協力会員とも、事前に申込書による登録が必要です。登録後は、下図のしくみでサービスの提供となります。くわしくは、下記までお問い合わせ下さい。



電話相談員募集

守谷市社会福祉協議会では、子育てのことや家族のこと、生活のことなど、誰に聞けばいいのかな？という相談を電話でお受けする「電話相談事業」の電話相談員を募集します。

●**募集人数**：若干名（活動に興味、経験のある方（カウンセリング、相談員経験者なお可））

●**活動内容**：月2～3回、2人組で対応
・電話相談事業

（金曜日：午前10時～午後3時）

●**申込方法**：下記に備え付けの申込用紙に必要事項を記入の上、お申込み下さい。



くわしくは、下記までお問い合わせ下さい。

福祉・介護職場 就職相談会(守谷会場)のご案内

福祉・介護職場への就労を希望する方等を対象に、茨城県福祉人材センターでは各地で就職相談会を開催しております。センターの経験豊かな相談員が対応いたしますので、お気軽にご参加ください。

●開催日程：**毎月第3木曜日** 13：30～15：30

（6月16日、7月21日、8月18日、9月15日、10月20日、11月17日、12月15日、平成29年1月19日、2月16日、3月16日）

●相談内容：求職に関する相談、仕事内容や資格等の相談、求人に関する相談

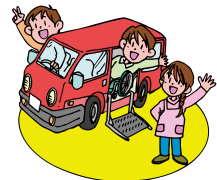
●参加対象：福祉の職場に就職を希望する方、関心のある高校生・専門学生・短大生・大学生の方、福祉の仕事や資格取得に関心のある方、求人事業所の方

●開催会場：**いきいきプラザ・げんき館（守谷市社会福祉協議会）**

●申込・問合せ先：相談は無料。**各相談日の前日までに予約をお願いします。**

茨城県福祉人材センター（茨城県社会福祉協議会）

TEL 029-244-4560 FAX 029-244-4543



各募集等のお申込み、お問い合わせは

〒302-0116 守谷市大柏954-3 守谷市社会福祉協議会事務局まで！

電話 0297(45)0088 FAX 0297(48)5554

Eメール shakyo.moriya.954-3@ace.ocn.ne.jp